

## EXTRAGEM® MERISTEMODERIVATI® CONCENTRATI



I meristemoderivati concentrati EXTRAGEM® sono il risultato di una vasta e lunga esperienza in fitogemmoterapia. Essi sono realizzati, come da tradizione, utilizzando solo giovani tessuti vegetali meristemati freschi in piena potenza di crescita, appena raccolti nei tempi balsamici, in ambienti incontaminati e messi a macerare in alcool etilico e glicero vegetale entro pochissime ore dalla raccolta.

La lunga macerazione è, inoltre, armonizzata avvalendosi di una sorprendente tecnica innovativa, frutto di approfondite ricerche che integrano il metodo scientifico con la più moderna tecnologia biofisica. Per questi motivi, gli EXTRAGEM® sono un punto di eccellenza e alta qualità italiana nell'ambito della gemmoterapia. Difficilmente in un solo prodotto si possono ritrovare concentrate così tante e peculiari caratteristiche tradizionali e innovative.



### LA RACCOLTA

Le gemme, i giovani getti e tutte le parti meristematiche dei vegetali sono raccolte da una rete di professionisti botanici, esperti in fitoterapia e consapevoli dell'importanza del rispetto delle specie, che sono prelevate rigorosamente fresche, allo stato spontaneo, in terre non coltivate, incontaminate e nel loro habitat naturale o, se coltivate, sono provenienti da coltivazioni biologiche. La maggior parte dei meristemi raccolti proviene dai monti Ernici che si trovano nell'Appennino centrale del Lazio.

Il processo di lavorazione inizia già direttamente sul posto di raccolta anche per quelle prese in località molto lontane poiché i raccoglitori, a tal scopo, hanno a disposizione una base di soluzione glicero-alcolica dove mettono in infusione la giusta quantità di gemme appena raccolte e pulite. Gemme, giovani getti e altri tessuti meristemati sono, quindi, immediatamente trattati nel sito di raccolta e, pertanto, sono sempre freschi, crudi, vivi, vegeti e vitali, mai congelati, mai essiccati o deteriorati. Ciò consente il massimo mantenimento delle loro proprietà organolettiche e medicamentose, la migliore estrazione, conservazione e biodisponibilità dei metaboliti primari, di tutti i principi attivi, e la ricchezza di micronutrienti e sostanze antiossidanti. Una volta giunte in laboratorio, le soluzioni contenenti i meristemi, continuano il loro processo di lavorazione secondo la prassi tradizionale.

### RACCOLTITORI

I raccoglitori devono sempre fornire prova del monitoraggio, dell'identificazione botanica e della qualità delle gemme, del tempo di raccolta (tempo balsamico), della precisa identificazione botanica delle specie, del rispetto delle piante e dell'ambiente.

### TRACCIABILITÀ DELLE GEMME

Ogni raccoglitore deve fornire prova dei luoghi e di tutte le tappe della raccolta. L'azienda produttrice provvede al censimento dei siti di raccolta e, per ogni gemma, stila una scheda botanica, una vera e propria "carta di identità", contenente la fotografia del tessuto meristemato e dell'albero o arbusto da cui è stato prelevato, il nome botanico, nome volgare, famiglia, descrizione, habitat, provenienza della materia prima, epoca di raccolta, metodo di riconoscimento, eventuale differenziazione da altre specie simili e le generalità del responsabile dell'identificazione. Altre eventuali specifiche sono riportate nel lotto di ciascuna produzione.

**BIO FARMEX**  
NUTRACEUTICI

Distributore unico:  
**Biofarmex srl**  
Piazza Caduti Civili di Guerra 1  
84123 SALERNO  
Email: info@biofarmex.it

Prodotto e confezionato da:  
**Sarandrea Marco & C. srl**  
03010 Collepardo (FR)  
[www.biofarmex.it](http://www.biofarmex.it)

*“La fitoterapia che non utilizza  
i tessuti meristemati  
perde il gene più vitale del vegetale  
e impiega a scopo terapeutico  
solo le sue elaborazioni secondarie”*

[Pol Henry]

  
**EXTRA  
GEM®**

MERISTEMODERIVATI®  
CONCENTRATI

*tradizione e innovazione*

DISTRIBUTORE UNICO

**BIO FARMEX**  
NUTRACEUTICI





## PREPARAZIONE

Prima della lunga macerazione a freddo in soluzione glicero-alcolica, le gemme più coriacee vengono delicatamente frantumate al fine di estrarre meglio tutti i principi attivi. Le gemme di alcuni alberi e arbusti sono, infatti, protette da perule spesse, consistenti e cerose (ad esempio: Ippocastano, Faggio, Pioppo, Ribes, Sanguinello) e, se non venissero almeno leggermente frantumate, non rilascerebbero, durante la macerazione, tutti i preziosi principi attivi.

## QUALITÀ, PROPRIETÀ E CARATTERISTICHE DEI SOLVENTI UTILIZZATI PER LA MACERAZIONE

La macerazione degli EXTRAGEM® si avvale di una miscela di solventi costituita dal 50% di alcol etilico puro da frutta (a 96,6%) molto più pregiato degli alcol riciclati dal grano, da altri cereali o dalla colza, e dal 50% di glicerolo vegetale da olio di cocco, dalle note proprietà terapeutiche. Questa soluzione si è dimostrata la più attiva e idonea per consentire la maggiore estrazione e concentrazione di sostanze alcolsolubili e liposolubili contenute nei preziosi tessuti meristemati.

L'alcol permette l'estrazione di principi attivi quali alcaloidi, alcuni acidi, eterosidi, glicosidi; mentre il glicerolo vegetale favorisce l'estrazione di flavonoidi liposolubili, fenoli, oli essenziali e vitamine liposolubili. Durante la macerazione, il glicerolo e l'alcol, oltre ad estrarre i principi attivi alcol e glicerolo solubili, disidratano lentamente le gemme estraendo da esse anche l'acqua biologica di cui sono naturalmente costituite per il 70% che va a sommarsi alla miscela solvente apportando anche le sostanze idrosolubili (flavonoidi idrosolubili, alcuni acidi, tannini, vitamine idrosolubili, sali minerali e oligoelementi) disciolte in essa. Inoltre, il glicerolo ha un'azione stabilizzante sul prodotto finito. L'uso della tecnica di macerazione con soluzione di glicerina-etanolo permette dunque l'estrazione di sostanze appartenenti a più gruppi di sostanze. Per esempio, nella macerazione di gemme di Biancospino (*Crataegus oxyacantha*), la miscela alcol-glicerolo consente, tra l'altro, la massima estrazione di 2 gruppi distinti di sostanze: delle anime biogene (noradrenalina, dopamina, 5-idrostriptamina) e dei flavoni.



## TEMPI DI MACERAZIONE

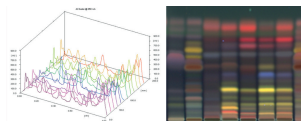
I tempi di macerazione degli EXTRAGEM® variano dai tre ai sei mesi (90-180 giorni), invece dei 21 giorni solitamente impiegati in gemmoterapia. Alla fine della macerazione, il prodotto è filtrato mediante gravità ed estrazione mediante pressione dolce, infine, vi è il recupero e l'unione dei due estratti filtrati.

## DILUIZIONE E GRADO ALCOLICO

Gli EXTRAGEM® non sono mai diluiti 1:10, ma sono sempre puri e superconcentrati. Il grado alcolico finale degli EXTRAGEM® corrisponde a 50° - 53°.

## PRESENZA DI PRINCIPI ATTIVI

In virtù della freschezza e vitalità dei tessuti meristemati, del più lungo tempo di macerazione e della pregevole qualità dei solventi, gli EXTRAGEM® hanno una particolare alta concentrazione di sostanze e numero di principi attivi. Ciò è confermato dalle analisi mediante HPTLC (High Performance Thin Layer Chromatography - Cromatografia su strato sottile ad alta pressione), e da altre metodiche di analisi.



## ANALISI DI LABORATORIO

Le rigorose analisi di laboratorio e i controlli effettuati sia in laboratori indipendenti sia presso l'Università Sapienza di Roma, mediante HPTLC ad alta risoluzione, hanno dimostrato la purezza, la genuinità e l'alta concentrazione dei principi attivi degli EXTRAGEM®. Queste caratteristiche derivano esclusivamente dalla accurata metodologia di raccolta, dal rispetto dei tempi balsamici e dalla scrupolosa lavorazione dei tessuti embrionali vegetali, a dimostrazione dell'ecologicità ed eccellenza delle gemme, gemmogli e altri tessuti vegetali in fase di crescita che costituiscono gli EXTRAGEM®. Tale conferma avviene, esclusivamente, mediante il riscontro analitico della presenza di metaboliti primari che sono i veri "markers" delle gemme e dei tessuti meristemati utilizzati in gemmoterapia.

## ECOLOGICITÀ E RISPETTO ENERGETICO

Gli EXTRAGEM® sono sempre naturali al 100%. Le gemme, i giovani getti, le giovani radici e tutti gli altri tessuti meristemati sono sempre meticolosamente lavorati freschi, crudi, vegeti e ancora vitali entro pochissime ore dalla raccolta, senza alcuna aggiunta di conservanti chimici, additivi o irradiazione, e senza alcun deterioramento termico o altra manipolazione industriale.



## PRATICITÀ DEGLI EXTRAGEM®

Gli EXTRAGEM® non subiscono diluizione 1:10 (1D o 1DH) poiché sono superconcentrati (estratti puri), pertanto, la loro posologia è 10 volte inferiore a quella dei Macerati Glicerici classici MG 1D. Ciò comporta una maggiore praticità di somministrazione, una migliore compliance per il paziente e una minore assunzione giornaliera di glicerolo e alcol. Infatti, la posologia dei Macerati Glicerici 1D è solitamente di 50-150-200 gocce al giorno con gradazioni alcoliche che variano da 30° sino a 38°, mentre la dose giornaliera degli EXTRAGEM® è al massimo solo di 5-15 gocce al giorno per un adulto. Sebbene il grado alcolico degli EXTRAGEM® (50°-53°) sia maggiore dei gemmoderivati diluiti e anche di tutti gli altri Macerati Glicerici "concentrati", la quantità di alcol e glicerolo somministrabile in una giornata è nettamente trascurabile e decisamente inferiore anche a quella dei MG 1D. Va inoltre precisato che per estrarre la maggiore quantità di principi attivi da un qualsiasi tessuto vegetale, il tenore in etanolo appropriato deve essere sempre superiore ai 45°-50°, spesso 60° o più. Ne è palese dimostrazione che il grado alcolico di tutte le Tinture Madri, salvo qualche rarissima eccezione, è compreso tra i 45°-65° (a tal proposito si vedano le relative monografie), e di queste si assumono mediamente 30-40 gocce 2-3 volte al giorno.



## METODI DI ESTRAZIONE E LAVORAZIONE

Le gemme e tutti gli altri tessuti meristemati sono raccolti, preservati e lavorati nel rispetto della più alta tradizione gemmoterapica ideata da Pol Henry e integrata, per tutto il lungo periodo di macerazione, con il trattamento Aetere's (Armonizzazione biofisica - Ionizzazione - Riarmonizzazione energetica - Effetto Toroidale e Biocompatibilità). Questo ulteriore processo di elaborazione rende gli EXTRAGEM® dei prodotti bioenergetici, biodinamici, biodisponibili e armonizzati ad alta "performance", con intatta attività enzimatica, notevole efficienza di assorbimento, grande coerenza biofisica, elevato ordine strutturale e coesione biochimica.

L'accurata scelta delle materie prime, il meticoloso e preciso metodo di lavorazione, la lunga macerazione a freddo, la conservazione delle loro proprietà organolettiche, l'elevata concentrazione di elementi, la ricchezza di micronutrienti e bioelementi, l'assenza di tossici ambientali, l'alta tolleranza immunitaria, nonché l'innocuità degli estratti, rende gli EXTRAGEM® prodotti unici dalle proprietà rigeneranti, antiossidanti, stimolanti e drenanti, atti a coadiuvare le fisiologiche funzioni vitali di organi e apparati, a riequilibrare l'omeostasi cellulare e tissutale in modo dolce e profondo.

Il dosaggio degli EXTRAGEM® è sempre in rapporto all'età e al peso del soggetto.

## ADULTO

Nell'adulto: 5-15 gocce due o tre volte al giorno, diluito in ½ bicchiere d'acqua non gasata almeno 15-20 minuti prima dei pasti sorseggiando lentamente il liquido.

Nel caso sia necessaria la somministrazione di due o tre EXTRAGEM® contemporaneamente, è possibile mettere tutte le gocce prescritte nello stesso bicchiere d'acqua. Le quantità e i tempi di somministrazione dei singoli gemmoderivati, sia che vengano somministrati contemporaneamente sia separatamente nell'arco della giornata, devono essere valutati caso per caso. Nel caso di manifestazioni acute e violente come crisi allergiche, stati flogistici dolorosi, orticaria, ecc., in cui si deve agire con maggiore efficacia e tempestività, si può iniziare direttamente con una "dose d'urto" di 20-25 gocce 1-2 volte al giorno per 1 o 2 giorni, poi proseguire con 7-10 gocce 2-3 volte al giorno per 3-5 giorni sino al miglioramento della

## BAMBINO

Gli EXTRAGEM® possono essere somministrati anche in età pediatrica a partire dai 3 anni di età. Poiché 50 gocce di EXTRAGEM® a 50°-53° corrispondono a 2,5 ml, ne consegue che 1 goccia equivale a 0,05 ml contenente circa 0,025 ml di alcol. Questa esigua quantità di alcol è molto al di sotto dei limiti massimi di sicurezza indicati dalla American Academy of Pediatrics.

In linea generale si può somministrare una goccia per ogni anno di età 1-2 volte al giorno; mentre nelle manifestazioni acute anche 2 gocce 2-3 volte al giorno. Dai 6 anni in su e fino agli 11-13 anni: da 3 a 5 gocce 2 volte al giorno con posologie differenti a seconda dell'età e del peso corporeo.

## USO VETERINARIO PER ANIMALI DI PICCOLA E GRANDE TAGLIA

Gli EXTRAGEM® sono anche indicati per uso veterinario e possono essere vantaggiosamente somministrati a piccoli e grandi animali, variando ovviamente i dosaggi in base al peso. In linea generale può essere utilizzato il seguente schema:

Animale	Dosaggi EXTRAGEM®
Gattini e cuccioli di cane	1 goccia mattino e sera
Gatto adulto (3,5-5 kg)	2 gocce 2 volte al giorno
Cane adulto taglia piccola (<10 kg)	3 gocce 2 volte al giorno
Cane adulto taglia media (11-25 kg)	3 gocce 2-3 volte al giorno
Cane adulto taglia grande (26-44 kg)	4 gocce 2-3 volte al giorno
Cane adulto taglia gigante (>45 kg)	5 gocce 2-3 volte al giorno
Asino adulto (80-250 kg)	10 gocce 2-3 volte al giorno
Cavallo adulto (380-1000 kg)	30-100 gocce al giorno
Buoi e vacche (450-1300 kg)	40-120 gocce al giorno

## MODALITÀ D'USO

manifestazione acuta, e quindi continuare con dosaggio come per le affezioni croniche.

In caso di disturbi acuti in soggetti particolarmente sensibili, si consiglia l'assunzione di piccole dosi ripetute nel tempo. Le modalità di somministrazione variano anche in casi di drenaggio o di azione sul "terreno" come da seguente schema:

Modalità	Dosaggi Extragem® per adulti
Drenaggio	3 gocce 2-3 volte al giorno
Azione sul «terreno»	4 gocce 2-3 volte al giorno
Affezioni acute	7-10 gocce 2-3 volte al giorno
<dose d'urto>	20-25 gocce 1-2 volte al giorno
Affezioni croniche	5 gocce 2-3 volte al giorno

## Modalità d'uso e dosaggi medi per bambini e adulti:

Modalità	Dose	Rapporti
Terza infanzia	2-5 gocce/die	1/3 dose adulti
Adolescenza	3-10 gocce/die	2/3 dose adulti
Adulti	5-15 gocce/die	1/1 dose adulti
Terza età	3-10 gocce/die	2/3 dose adulti

## NEONATI E LATTANTI

Nei neonati in allattamento al seno materno si può somministrare il rimedio indicato direttamente alla madre nelle dosi da adulto.

La scelta degli EXTRAGEM®, la posologia, le modalità di somministrazione e la durata del trattamento devono essere adattate al paziente in modo personalizzato, integrate in una visione globale e sistemica delle sue condizioni.

